

如何有效控制和降低疫情传播风险安全过年?

市疾控中心提示来了

春节将至,年味渐浓。为有效控制和降低疫情传播风险,市疾病预防控制中心向广大市民发出温馨提示。

交通出行不放松

返乡人员要提前做好出行规划,及时关注目的地疫情变化和疫情防控的政策措施,多关注交通部门的出行提示。

对于乘坐私家车返乡的群众,要做好私家车的通风换气,乘坐人员进入公共场所时要佩戴口罩,返回车辆后,建议先用消毒剂进行手部消毒。乘坐公共交通工具返乡的群众,回家途中要全程正确佩戴口罩

用外科口罩,尽量减少因就餐而摘口罩的次数和时间,并且定期更换口罩。

外出购物少停留

购物时尽量错峰出行,文明排队,保持一米以上距离。

注意手部卫生,不要到处乱摸、乱碰;遵循礼仪,咳嗽、打喷嚏时,要用肘部或纸巾遮挡;与人交谈时,要保持一定的社交距离。

走亲访友莫随意

春节期间尽量减少外出活动,建议原地居家过年,不去疫情严重

的国家和国内中高风险地区。

尽量少出门、不聚集、不聚会,要尽可能减少接触和传播风险,提倡微信、电话、视频拜年的新风尚,严防聚集性疫情发生。

私人聚餐尽量少

吃饭时尽量避免进食生食、半熟食品等,特别是来源于冷链食材的生食和凉菜。

私人聚餐尽量减少,聚餐应在10人以内,选择通风良好的位置,使用公勺公筷或者实行“分餐制”,缩短就餐时间,建议不超过两小时。

(荆倩)

春节假期天气晴到多云为主

最高16℃,正月初三部分地区有雨夹雪或小雪

本报讯 记者温荣鑫 通讯员马星芬报道 日前,记者从市气象台获悉,春节假期,我市天气整体以晴到多云为主,最高气温16℃。其间,我市还将迎来两次冷空气活动,农历正月初三夜间局部地区可能出现雨夹雪或小雪天气。

据市气象台预报,春节假期,我市天气前期气温整体较高。2月11日至2月13日期间,全市最高气温均在15℃以上。2月14日至17日,我市将迎来两次明显的冷空气活动,气温明显下降,且伴有3-4级西北风。2月14日夜间,部分地区可能

出现雨夹雪或小雪天气,市民出行需注意交通安全。

立春以来,我市气温明显回升。但气象专家提醒市民,春节假期昼夜温差较大,并伴有冷空气活动。市民需及时关注天气变化,加强体育锻炼,随时增减衣物,避免感冒。

近期我市降水稀少,气候干燥。春节假期,我市森林、城镇火险天气等级和空气污染扩散气象条件等级持续偏高。市气象台提醒广大市民,要提高防火意识,注意公共设施、旅游景点等重点区域的用火、用电安全。

阳煤总医院临床基因扩增检验实验室投入使用

本报讯 记者李璋 通讯员王军报道 近日,阳煤总医院临床基因扩增检验实验室建成,顺利通过验收并投入使用,进一步提升了我市核酸检测和疫情防控能力。

2020年,阳煤总医院被市卫健委确定为我市核酸检测基地建设单位之一。随后,该医院迅速启动了临床基因扩增检验实验室的相关建设。建设工作包括场地装修改

造、设备安装调试、检测项目性能验证等。

建设中,阳煤总医院按照相关要求,高标准设计临床基因扩增检验实验室,设置了试剂准备区、标本制备区、基因扩增区以及专门的物流通道等。同时,配备了4台核酸提取仪、7台全自动荧光PCR分析仪、1台快速核酸检测设备。在人员配置方面,有10人通过临检中心培训并取得资质。

市民骑单车摔倒受伤 环卫工人及时伸援手

本报讯 记者吴珊 通讯员张海燕报道 日前,阳泉经济技术开发区建设管理部相关负责人将一面锦旗送到了阳泉中环洁城市环境服务有限公司,代表伤者家属感谢环卫工人。

事情还要回到去年12月12日。阳泉中环洁开发区扫保二所环卫工人杨丽华说,当天清晨5点左右,她正在宁波路清扫路面,突然一名女子骑着共享单车摔倒在马路中央。见这名女子躺在地上不能动弹,杨丽华立即拨打了急救电话,附近的夜班管理人员武旭瑜也闻

讯赶来。两人叫来附近的环卫工人一起守护在伤者周围,避免往来车辆对伤者造成二次伤害。

等救护车及时赶到事发地点,目送伤者送往医院,环卫工人又默默回到自己的工作岗位上继续作业。

“前几日,伤者家属辗转找到我们,说伤者的病情刚刚稳定,家属很感谢当天救人的两名环卫工人,希望能见见他们。”开发区建设管理部相关负责人说。他们随后联系开发区扫保二所,找到了当天施以援手的杨丽华和武旭瑜。

阳煤二院开展助困送温暖活动

本报讯 记者聂晓彬 通讯员刘志颖报道 2月4日,阳煤二院精神科四病区“青年文明号”联合华阳集团团委,开展了“真情送温暖,助困走基层”扶贫助困活动。

活动中,团员青年来到平定县张庄镇南后峪村一户家庭贫困的

中学生家中,送去了米、面、油、奶、热水壶等生活用品和台灯等学习用品,同时送去了共青团组织的关怀和温暖。团员青年们表示,今后将不断创新方式,拓宽渠道,开展扶贫助困、心理健康咨询、健康义诊等丰富多彩的活动。



2月2日,首届“水墨漾泉”2021当代中国画名家邀请展在市展览馆举行。本次展览特邀全国15个省市的30多位当代中国画名家,创作近百幅彰显个人风格和地域文化的精品力作。本次展览到2月21日结束。

晋向华摄

村干部助力“吆喝” 4万多公斤红薯销售一空

2月7日,平定县巨城镇岩会村的年味也越来越浓。傍晚时分,忙了一天的村民翟精云和老伴儿坐下休息。“年货置办齐了,家里也收拾得差不多,就等着过年了。”翟精云说,“去年我家种了6亩红薯,收了2万多斤。多亏了村干部帮忙,要不我可能有7000多斤红薯卖不出去。”

岩会村村民种植红薯比较早,而且“岩会红薯”口感好,销路也较好。这么好的红薯,为啥会滞销呢?这还得从2019年说起。

2019年,红薯市场行情好,岩会村的红薯价格从每公斤3元一路飙到了每公斤5元,甚至还脱销了。许多村民尝到了甜头,去年,岩会村很多村民扩大了红薯种植面积,红薯喜获丰收,全村收获了约150万公斤红薯,村民乐开了花。但很快,村民们乐不起来了。红薯市场竞争激烈,村民的红薯售价偏高,再加上进出村的主要道路——娘白线施工封闭,交通不便,流失了不少客户,许多村民的红薯卖不出去。

“红薯‘娇气’,不能冻着。”岩

会村党支部书记、村委会主任翟宝平说。去年10月底,天气开始冷了。“红薯卖不了,老百姓一年的辛苦就白费了。”翟宝平着了急。于是,他组织村干部挨家挨户统计村民家红薯的滞销情况,结果全村有70多户4万多公斤红薯滞销。

去年11月11日,翟宝平召集村里70多户村民开会。会上讨论滞销的红薯怎么卖。大伙儿决定把滞销的红薯统一收起来,由村干部联系买家,以村委会的名义集中销售,最后再将卖出的钱发给村民。

有了方案,大家忙活起来:村委会委员、妇联主席翟芳兵组织人员挨家挨户地把滞销红薯搬到会议室,统一登记、装箱、称重。翟宝平负责购买包装纸箱、联系买家、解决运输问题。

平定农商银行是岩会村的帮扶单位,帮助村民内销了15000公斤红薯。

为了更快地将红薯卖出去,翟宝平先垫付了运费、人工费和购买包装纸箱的费用。“有些单位订单量大,我们租了一辆大卡车送了两

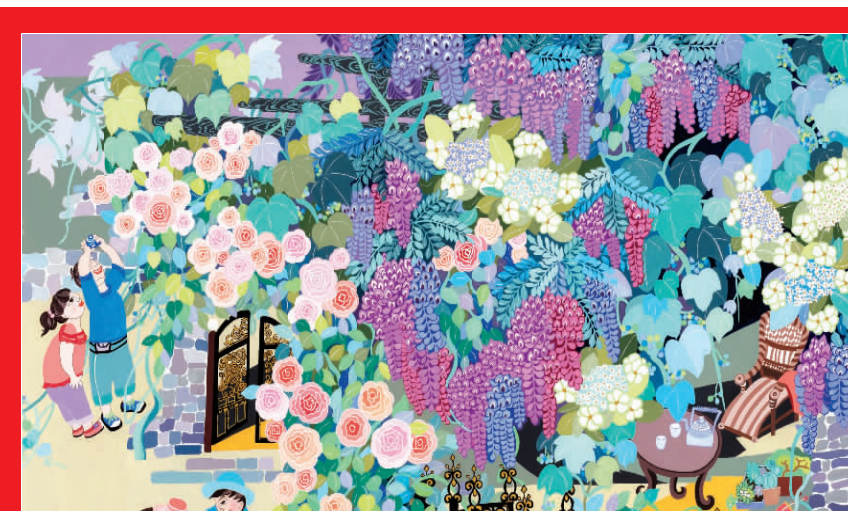
趟。”翟宝平说。量小的订单,翟宝平和驻村工作队员就开私家车运送。

在销售滞销红薯时,岩会村始终注意红薯品质。“我们是以村委会的名义和人家谈的,咱得顾及村子的声誉,维护‘岩会红薯’的口碑。”翟宝平说。每个装红薯的箱子上都写着对应村民的名字,如果质量不满意可以退给村民。直到去年11月底,滞销红薯全部卖出,也没有发生过退货的情况。

在村委会的努力下,岩会村滞销的红薯销售一空,村民也拿到了卖红薯的钱。最后清账时,村民们分摊了人工费、运费,纸箱钱不好分摊,翟宝平个人承担了80%的费用,贴了大概4000元钱。

村干部的付出,大伙儿看在眼里,也记在了心上。今年岩会村委换届选举中,翟宝平、翟芳兵等人以高票再次当选。“村民选咱出来,就是要带领大家一起发展、共同富裕。今后,村支‘两委’也一定会更努力,为村民办实事、解难事。”翟宝平说。

(延维琴)



新生活 新风尚 新年画 我们的小康生活 春色满园 作者 刘敏



新生活 新风尚 新年画 我们的小康生活 蒸腾旧事 作者 任恩